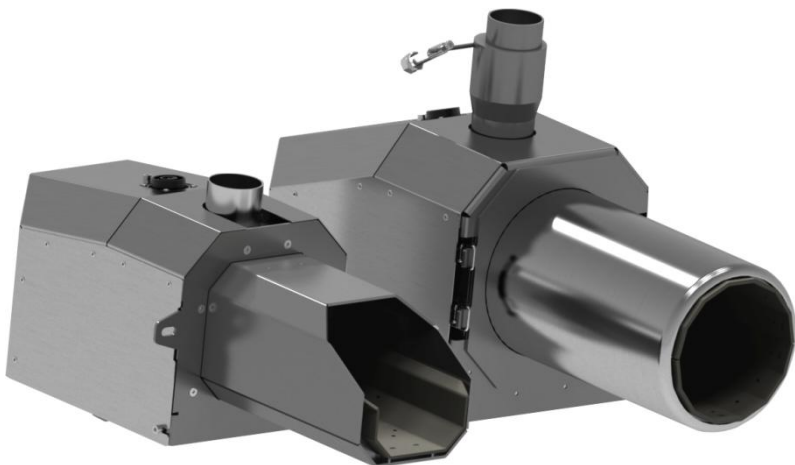




Dokumentacja Techniczno-  
Ruchowa  
Instrukcja obsługi



# 1. INFORMACJE OGÓLNE

Palnik VENMA Ignis jest to w pełni automatyczny, niemal bezobsługowy palnik na Biomasę.

Palniki te są kompatybilne z kotłami CO na paliwa stałe oraz do niektórych kotłów gazowych i olejowych.

Palnik jest nowatorskim urządzeniem na naszym rynku. Jest on bardzo ekologiczny, wyróżnia się bardzo niską emisją spalin oraz nikłym poborem elektrycznym.

Palniki współpracują z termostatem pokojowym utrzymując zadaną wartość temperatury w mieszkaniu, dzięki czemu obsługa ograniczona jest jedynie do uzupełnienia opału w zasobniku i wybierania popiołu co jakiś czas.

Budowa palnika sprawia, że nie dopuszcza on do przegrzania kotła przy braku prądu, ponieważ dawka dostarczanego paliwa jest niewielka.

## I. Instrukcja montażu i obsługi

**UWAGA!!!** Przed zamontowaniem palnika należy dokładnie zapoznać się z niniejszą instrukcją.

Palnik należy zamontować i użytkować według zaleceń zawartych w instrukcji obsługi. Zastosowanie się do wszystkich wytycznych pozwoli nam na bezpieczne używanie urządzenia. Wszelkie problemy i nieścisłości wynikające z zawartości opakowania lub danych elementów powinno się zgłaszać do sprzedawcy. Instalacja palnika powinna być wykonana przez przeszkolonego serwisanta. Niewłaściwa instalacja może być powodem utraty gwarancji.

## **II. Transport i przechowywanie palnika**

Palnik pakowany jest w kartonowe pudełko oraz zabezpieczony aby podczas podróży czy przenoszenia nie został uszkodzony. Podczas transportu należy zalecać się do oznaczeń na pudełkach.

Należy chronić paczkę przed szkodliwymi warunkami takimi jak deszcz, śnieg czy mróz.

Podczas gdy zauważymy, że pudełko lub produkt posiada uszkodzenia należy sprawdzić czy dane urządzenie działa poprawnie, szczególnie zwracamy uwagę na:

- praca wentylatora (głośna praca, ocieranie o obudowę)
- silnik podajnika
- usterki elektroniki (zaniki na wyświetlaczu)

Gdy takowe uszkodzenia zauważymy, prosimy o skontaktowanie się z przedstawicielem naszej firmy w celu ustalenia co zrobić dalej.

Paczki przesyłane za pośrednictwem firmy spedycyjnej trzeba sprawdzić w obecności kuriera podczas odbioru paczki. Wszelkie uszkodzenia należy opisać w protokole.

### **III. Przechowanie**

Palnik należy przechowywać w pomieszczeniach:

- suchych i przewiewnych
- gdzie nie będą narażone na gazy, płyny
- w których nie znajdują się nawozy sztuczne, kwas, środki chemiczne itp.
- gdzie panuje temperatura powyżej  $+5^{\circ}\text{C}$
- gdzie wilgotność nie przekracza 70%

Palnik do czasu zamontowania należy przechowywać w opakowaniu, zaleca się aby pudełko nie leżało na podłodze. Palników nie wolno piętrować, chyba, że pudełko w którym się znajdują jest do tego przystosowane.

Podczas gdy palnik będzie przechowywany powyżej dwóch lat, przed zamontowanie palnika należy skonsultować z serwisantem naszej firmy. Takie badanie będzie odznaczone w karcie gwarancyjnej.

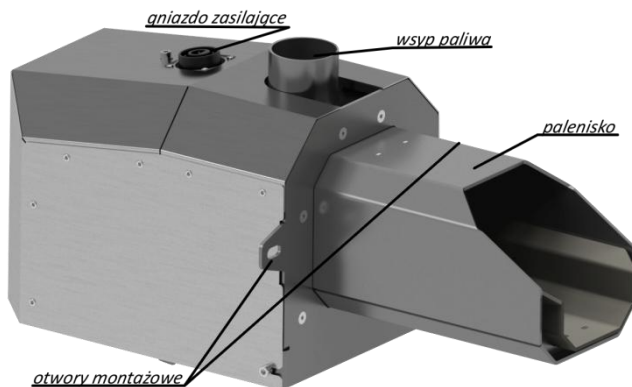
### **IV. Przystosowanie pomieszczenia dla palnika**

Zgodnie z przepisami bezpieczeństwa dla urządzeń grzewczych, palnik po zamontowaniu powinien mieć przynajmniej 0,8m wolnej przestrzeni.

Należy również zadbać o miejsce dla serwisu palnika.

Kotłownia powinna być sucha, czysta oraz dobrze wentylowana. W pobliżu palnika nie powinny znajdować się przedmioty łatwopalne.

## 2. KONSTRUKCJA PALNIKA



Palnik zbudowany jest z dwóch podstawowych części:

- przód (palenisko oraz ruszt)
- tył (grzałka do rozpalania paliwa, wszystkie zespoły sterujące pracą palnika, wentylator, motoreduktor, czujniki itp.)

Temperatura obudowy palnika podczas pracy nie powinna przekroczyć 50° C, urządzenie nie ma żadnych ostrych zakończeń, więc jest bezpieczne dla osoby, która go obsługuje.

## V. Instalacja

Palniki mogą być montowane w większości kotłów. Palnik do kotła musi być dobrany przez instalatora. Najlepiej planik montować w drzwiczkach kotła, tuż nad rusztem bądź w ścianie bocznej, jeżeli jest taka możliwość.

Wymiary kotłów, oraz otwory jakie trzeba wyciąć podane są w tabelce:

Nazwa palnika:	Moc:	Średnica otworu montażowego:
VENMA Comfort 25	25 KW	155 mm
VENMA Ignis 25	25 KW	155 mm
VENMA Comfort 35	35 KW	170 mm
VENMA Ignis 35	35 KW	170 mm
VENMA Comfort 46	46 KW	180 mm
VENMA Ignis 46	46 KW	180 mm
VENMA Comfort 70	70 KW	180 mm
VENMA Ignis 70	70 KW	180 mm

### 3. ZASOBNIK NA PELLET

Zasobnik na paliwo może być wykonany z dowolnego materiału niepalnego.

Pojemnik może być dowolnych rozmiarów jednak trzeba ustawić go w odpowiedniej odległości od palnika. Do zasobnika w dolnej części montowany jest podajnik spiralny w rurze osłonowej o średnicy 80mm. Należy pamiętać, o tym aby zasobnik był przykryty z góry pokrywą, która zabezpiecza przed dostaniem się do zasobnika niechcianych przedmiotów, które mogłyby uszkodzić śrubę obrotową.

Podczas pracy podajnika nie wolno wkładać rąk lub innych przedmiotów do zasobnika w celu czyszczenia lub różnych innych. Uzupelnienie zasobnika powinno nastąpić przed uruchomieniem palnika. Nie należy wsypywać do zasobnika wilgotnego lub rozpadającego się peletu.

### 4. CZUJNIK TEMPERATURY KOTŁA

Palnik dostarczany jest wraz z czujnikiem temperatury kotła. Jego zadanie polega na kontrolowaniu procesów rozpaleń i wygaszeń palnika.

### 5. MONTAŻ PALNIKA

Palnik dostarczany jest w stanie gotowym do zamontowania. Pakowany jest w kartonowe pudło, które należy ostrożnie rozpakować.

1. Mocowanie palnika w kotle  
Rurę paleniskową umieścić w otworze montażowym kotła i przymocować dwoma lub czterema (w zależności od palnika)

śrubami M8. W przypadku montażu palnika przy pomocy łącznika należy w pierwszej kolejności zamontować łącznik.

## 2. Podłączenie podajnika

- Zamocować do trójnika giętką rurę zasypową o długości pozwalającej umieścić górną część podajnika nie mniej niż 30 cm od pionowej osi zasypu palnika.
- zasypać pojemnik paliwem. Atest paliwa powinien być udostępniony przez sprzedawcę. Wilgotność peletu nie powinien przekraczać 12%, zawartość popiołu nie więcej niż 1%.
- Połączyć podajnik z palnikiem przy pomocy przewodu elektrycznego zasilającego podajnik umieszczając wtyczkę w odpowiednim gnieździe na sterowniku. Należy pamiętać o przewodzie zerującym obudowę palnika, aby był nie uszkodzony i mocno dokręcony do obudowy

## 3. Podłączenie sterownika

Umocować obudowę ze sterownikiem za pomocą wkrętów na ścianie izolowanej kotła lub na ścianie kotłowni, przewód wielozłacza podłączyć do odpowiedniego gniazda.

# VI. Eksploatacja i bezpieczeństwo

Przed uruchomieniem palnika należy sprawdzić wszystkie podłączenia i połączenia palnika z podajnikiem. Sprawdzić śruby mocujące palnik do kotła oraz uszczelnienie termiczne między palnikiem a kotłem.

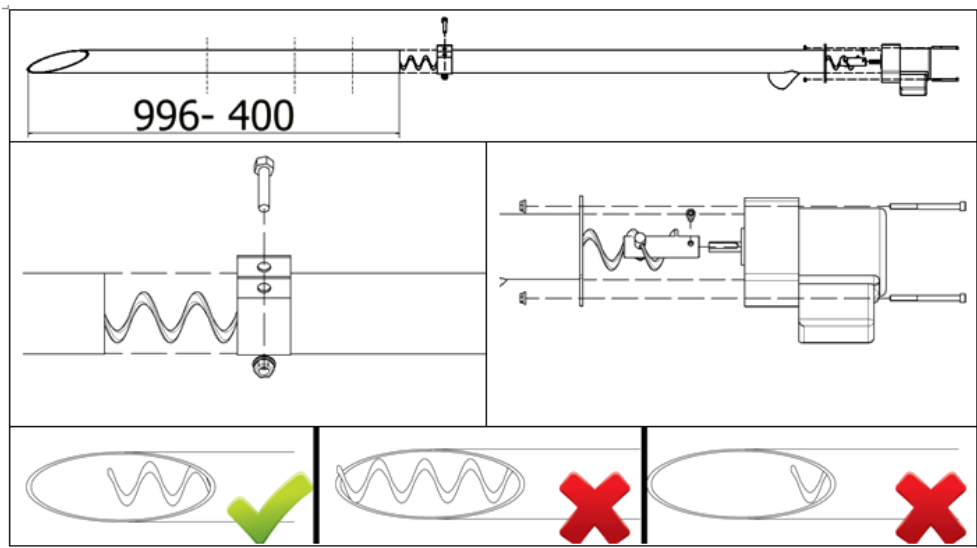
Dla zapewnienia prawidłowej pracy palnika należy w zależności od jakości spalane paliwa oczyścić wewnątrz rury paleniskowej (2-4 dni). Po upływie okresu gwarancyjnego, a następnie raz w roku kontrolować stan techniczny palnika poprzez uprawnionego serwisanta.



## 6. PODAJNIK ŚRUBOWY

Podajnik śrubowy łączy zasobnik paliwa z palnikiem. Zbudowany jest z rury stalowej galwanizowanej lub ze stali nierdzewnej o średnicy 60mm.

Wewnątrz rury znajduje się spirala stalowa napędzana silnikiem elektrycznym 230V AC z przekładnią, który podłącza się przy pomocy przewodu zasilającego do odpowiedniego gniazda znajdującego się na sterowniku palnika. Dozowanie palnika następuje automatycznie, praca podajnika sterowana jest automatycznie. W przypadku uszkodzenia rury np. poprzez przegrzanie się przy cofaniu ognia, podajnik przestanie podawać paliwo co spowoduje wygaszenie palnika. Uchroni nas to przed rozprzestrzenieniem się ognia i pożaru w kotłowni.



## 7. WYMIARY POSZCZEGÓLNYCH PALNIKÓW

Nazwa:	Długość: [mm]	Szerokość: [mm]	Wysokość: [mm]	Długość paleniska: [mm]	Rozstaw otworów montażowych : [mm]
VENMA Ignis 25	514	259	234	225	218-236
VENMA Comfort 25	504	259	234	215	218-236
VENMA Ignis 35	539	259	234	250	218-236
VENMA Comfort 35	529	259	234	240	218-236
VENMA Comfort 46	606	235	256	270	-
VENMA Ignis 46	606	235	256	270	-
VENMA Comfort 70	606	235	256	270	-
VENMA Ignis 70	606	235	256	270	-

# SPIS TREŚCI

1.	INFORMACJE OGÓLNE .....	2
I.	Instrukcja montażu i obsługi.....	2
II.	Transport i przechowywanie palnika .....	3
III.	Przechowanie .....	4
IV.	Przystosowanie pomieszczenia dla palnika .....	4
2.	KONSTRUKCJA PALNIKA .....	5
V.	Instalacja.....	6
3.	ZASOBNIK NA PELLET .....	7
4.	CZUJNIK TEMPERATURY KOTŁA .....	7
5.	MONTAŻ PALNIKA.....	7
VI.	Eksploatacja i bezpieczeństwo .....	8
6.	PODAJNIK ŚRUBOWY .....	9
7.	WYMIARY POSZCZEGÓLNYCH PALNIKÓW .....	10

# VENMA

Pustków 309A

39-205 Pustków

Tel: +48 602 152 127

+48 730 375 787

E-mail: [biuro@venma.pl](mailto:biuro@venma.pl)

[www.venma.pl](http://www.venma.pl)